

## IX. KARTA GWARANCYJNA

1. Sprzedający gwarantuje sprawne działanie sprzętu w okresie 24 miesięcy od daty sprzedaży. Ujawnione w tym okresie wady fabryczne będą usuwane bezpłatnie.
2. Karta gwarancyjna ważna jest wyłącznie z dowodem zakupu.
3. Okap zostanie naprawiony w ciągu 14 dni roboczych, jeżeli klient dostarczy reklamowany towar do serwisu lub punktu sprzedaży.
4. Gwarancja nie obejmuje:
  - a) mechanicznych uszkodzeń sprzętu spowodowanych przez użytkownika,
  - b) uszkodzeń i wad wynikających na skutek:
    - niewłaściwego lub niezgodnego z instrukcją użytkowania, przechowywania lub konserwacji,
    - stosowania niewłaściwych materiałów eksploatacyjnych, środków czyszczących bądź konserwujących,
    - nieprzestrzegania zaleceń producenta w zakresie eksploatacji sprzętu poza warunkami indywidualnego gospodarstwa domowego (np.: w punktach zbiorowego żywienia, zakładach gastronomicznych, itp.),
    - samowolnych napraw, przeróbek lub zmian konstrukcyjnych,
  - c) uszkodzeń spowodowanych czynnikami zewnętrznymi niezależnymi od producenta (np. transport, nieprawidłowe napięcie zasilania).
5. Gwarancji udziela się od daty wydania okapu udokumentowanej dowodem sprzedaży, który powinien zawierać datę zakupu i symbol urządzenia.

\_\_\_\_\_

Data sprzedaży

\_\_\_\_\_

Pieczęć i podpis sprzedawcy

## X. INFORMACJE O PRZEBIEGU NAPRAWY

Lp.	Data zgłoszenia	Data wykonania naprawy, podpis technika	Opis naprawy



Z.P.H. „TOFLESZ”  
25-620 KIELCE, ul. Kolberga 4  
tel.: +48 41 347-83-00, fax: +48 41 345-77-32  
www.toflesz.com, e-mail: biuro@toflesz.com



## INSTRUKCJA OBSŁUGI

### okapów kuchennych



**OK-3 ADEL ECO**



**OK-3 ASTRO ECO**



**OK-3 VIGO ECO**



Szanowny Kliencie,

Gratulujemy zakupu najnowszej generacji okapu kuchennego.

Okap ten został zaprojektowany i wykonany specjalnie z myślą o spełnieniu indywidualnych oczekiwań i z pewnością będzie stanowić część nowoczesnie wyposażonej kuchni. Zastosowane w nim rozwiązania konstrukcyjne i użycie najnowszej technologii produkcji, zapewniają mu wysoką funkcjonalność i estetykę.

Przed przystąpieniem do montażu okapu prosimy o dokładne zapoznanie się z treścią niniejszej instrukcji w celu bezproblemowej instalacji i obsługi okapu.

Życzymy satysfakcji i zadowolenia z użytkowania okapu firmy Toflesz.

## I. INSTRUKCJE DOTYCZĄCE BEZPIECZNEGO DZIAŁANIA OKAPU

1. **Przed przystąpieniem do montażu należy dokładnie przeczytać niniejszą instrukcję.**
2. Instalację okapu należy przeprowadzić zgodnie z opisem i wytycznymi przedstawionymi w rozdziale „Montaż”.
3. Okap kuchenny może być podłączony tylko do gniazda zasilającego wyposażonego w sprawnie funkcjonujące uziemienie. Należy sprawdzić, czy parametry sieci zasilającej są zgodne z danymi znamionowymi określonymi na tabliczce znamionowej okapu.
4. Niedopuszczalne jest, aby elektryczne gniazda zasilające instalacji stałej znajdowały się pod okapem.
5. Należy zwracać uwagę, aby przewód zasilający nie znajdował się pod okapem.
6. Jeżeli przewód zasilający nieodłączalny ulegnie uszkodzeniu, to powinien on być wymieniony u producenta lub u pracownika zakładu serwisowego albo przez wykwalifikowaną osobę w celu uniknięcia zagrożenia.
7. W przypadku uszkodzenia okapu, naprawa może być przeprowadzona u producenta lub u pracownika zakładu serwisowego albo przez wykwalifikowaną osobę.
8. Należy zwracać uwagę, aby w pomieszczeniu była odpowiednia wentylacja powietrza, gdy okap kuchenny jest używany w tym sa-

## Postępowanie ze zużytym sprzętem:

To urządzenie zostało zaprojektowane i wykonane z materiałów oraz komponentów wysokiej jakości, które nadają się do ponownego wykorzystania. Symbol przekreślonego kołowego kontenera na odpady oznacza, że produkt podlega selektywnej zbiórce zgodnie z Dyrektywą Parlamentu Europejskiego i Rady 2012/19/UE i informuje, że sprzęt po okresie użytkowania nie może być wyrzucony z innymi odpadami gospodarstwa domowego. Użytkownik ma obowiązek oddać go do podmiotu prowadzącego zbieranie zużytego sprzętu elektrycznego i elektronicznego, tworzącego system zbierania takich odpadów – w tym do odpowiedniego sklepu, lokalnego punktu zbiórki lub jednostki gminnej. Zużyty sprzęt może mieć szkodliwy wpływ na środowisko i zdrowie ludzi z uwagi na potencjalną zawartość niebezpiecznych substancji, mieszanin oraz części składowych. Selektywna zbiórka sprzyja również odzyskowi materiałów i komponentów, z których wyprodukowane było urządzenie. Gospodarstwo domowe spełnia ważną rolę w przyczynianiu się do ponownego użycia i odzysku surowców wtórnych, w tym recyklingu zużytego sprzętu. Na tym etapie kształtuje się postawy, które wpływają na zachowanie wspólnego dobra, jakim jest czyste środowisko naturalne. W przypadku niewłaściwej utylizacji tego produktu mogą zostać nałożone kary zgodnie z ustawodawstwem krajowym.



## VIII. OŚWIADCZENIE PRODUCENTA:

Okap kuchenny spełnia wszystkie wymagania określone w przepisach UE mających do niego zastosowanie. W związku z powyższym dla okapu została wystawiona deklaracja zgodności, a okap został oznakowany oznaczeniem CE.



## Czyszczenie

### Ogólne zasady konserwacji i czyszczenia okapów firmy Toflesz.

#### Stal nierdzewna:

Podczas czyszczenia stali nierdzewnej nie stosować materiałów silnie ściernych, nie czyścić kwasami nieorganicznymi, środkami zawierającymi podchloryn sodu, które mogą spowodować przebarwienia powierzchni i korozję wżerową. Zabrania się stosowania brudnych ścierek.

Do czyszczenia okapów można stosować szczotki z włókien syntetycznych, delikatne, czyste tkaniny, środki na bazie kwasu fosforowego, cytrynowego, środki dedykowane dla powierzchni chromowanych i stali nierdzewnej ogólnodostępne w sklepach z artykułami gospodarstwa domowego. Na koniec warto nabyścić oliwką lub przepłukać czystą wodą i osuszyć miękką ściereczką.

W przypadku mocniejszych zabrudzeń stosować łagodne mydło lub detergent (soda oczyszczona, ocet, kwas cytrynowy) i miękką szczotkę. Po czyszczeniu dokładnie spłukać. W przypadku lekkich nalotów rdzawych można używać domowe środki czyszczące dedykowane dla stali nierdzewnej zawierającej węglan wapnia lub kwas cytrynowy. Dokładnie spłukać wodą.

W razie potrzeby korzystać z profesjonalnych usługodawców lub dedykowanych produktów do wytrawiania i pasywacji stali.

#### Stal lakierowana:

Do czyszczenia powierzchni lakierowanych zalecamy stosowanie, płynnych, łagodnych środków detergentowych, rozcieńczonych w ciepłej wodzie (np. płyn do mycia szyb). Wszystkie powierzchnie powinny być czyszczone przy pomocy miękkich tkanin, gąbki lub pędzla z naturalnego włosia. Materiały o działaniu ściernym mogą spowodować trwałe uszkodzenia powłoki.

**W przypadku niedostosowania się do powyższych zasad firma Toflesz nie ponosi odpowiedzialności za uszkodzenia powierzchni.**

mym czasie, co urządzenia spalające gaz lub inne paliwa (nie dotyczy tylko okapów pracujących jako pochłaniacze zapachów, które dostarczają powietrze z powrotem do pomieszczenia).

9. Szczegóły dotyczące sposobu i częstotliwości czyszczenia opisane są w rozdziale „Konserwacja”.
10. Przed każdym czyszczeniem bądź wymianą filtra wyjąć wtyczkę okapu z elektrycznego gniazda zasilającego lub w przypadku okapu na stałe podłączonego do instalacji elektrycznej odłączyć zasilanie.
11. Istnieje ryzyko pożaru jeżeli czyszczenie nie odbywa się zgodnie z zaleceniami.
12. Pod okapem kuchennym nie używać otwartego ognia.
13. Potrawy przygotowywane na tłuszczach powinny być stale nadzorowane, ponieważ nagrany tłuszcz może się łatwo zapalić.
14. UWAGA: Niektóre elementy okapu mogą się nagrzewać w przypadku korzystania z urządzenia do gotowania.
15. Osobom o obniżonych możliwościach fizycznych i umysłowych, osobom o braku doświadczenia i znajomości sprzętu oraz dzieciom poniżej 8 lat należy zapewnić nadzór lub instruktaż odnośnie bezpiecznego użytkowania sprzętu, tak aby związane z tym zagrożenia były zrozumiałe. Dzieci nie powinny bawić się sprzętem. Dzieci bez nadzoru nie powinny wykonywać czyszczenia i konserwacji sprzętu.

## II. CHARAKTERYSTYKA

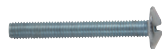
Okap kuchenny służy do usuwania oparów kuchennych. Jest on przeznaczony do użytku domowego. Okap wymaga zainstalowania przewodu odprowadzającego powietrze na zewnątrz. Po zainstalowaniu filtra z węglem aktywnym okap może pracować jako pochłaniacz zapachów. W tym przypadku nie wymaga się instalacji przewodu odprowadzającego powietrze na zewnątrz. Okap jest urządzeniem elektrycznym wykonanym w I klasie ochrony przeciwporażeniowej. Posiada oświetlenie LED oraz wentylator wyciągowy z możliwością ustawienia jednej z trzech prędkości obrotowych. Okap przeznaczony jest do trwałego zamontowania ponad kuchenką gazową, elektryczną lub indukcyjną. **Okap musi być zamontowany w szafce, która wykonana jest z płyty o grubości minimum 16 mm.**



### III. ZAWARTOŚĆ ZESTAWU

#### ŚRUBY MONTAŻOWE

A



4 x śruba M5



8 szt.  
wkręt 4x13 mm

#### ELEMENTY MONTAŻOWE

okap ADEL ECO /  
ASTRO ECO / VIGO ECO



kątowniki  
do montażu  
okapu w szafce  
2 szt.



redukcja  
Ø150 / Ø125



### IV. MONTAŻ

Powietrze z okapu nie może być odprowadzane do kanału kominowego służącego do odprowadzania spalin z urządzeń spalających gaz lub inne paliwa. Pomieszczenie powinno być odpowiednio wentylowane. Nie dotyczy to okapów, których konstrukcja przewiduje wyłącznie odprowadzenie powietrza z powrotem do pomieszczenia – pochłaniaczy zapachów.

Przed przystąpieniem do montażu okapu należy podłączyć go do sieci elektrycznej (230 V ~50 Hz) w celu sprawdzenia czy oświetlenie i silnik działają prawidłowo. W miejscu instalacji okapu powinien być zapewniony łatwy dostęp do gniazda elektrycznego w celu awaryjnego wyjęcia wtyczki i przerwania zasilania urządzenia.

**Zaleca się minimum 2 osoby do wykonania montażu okapu.**

#### UWAGI I ZALECENIA:

- Wszelkie folie i papiery ochronne należy usunąć z okapu dopiero po zakończeniu montażu.
- Okap należy zamontować w odległości min. 55 cm nad płytą kuchenną urządzenia elektrycznego i min. 65 cm nad płytą kuchenną urządzenia gazowego. Odległość jest mierzona między powierzchnią podtrzymującą naczynia do przyrządzania potraw na płycie kuchennej, a najniższą częścią okapu kuchennego. Jeżeli w instrukcjach instalowania urządzeń gazowych podano większą odległość, należy to uwzględnić.

Sposób montażu filtrów węglowych opisany jest w rozdziale IV. **MONTAŻ w kroku MONTAŻ FILTRA WĘGLOWEGO.** Po ukończeniu montażu filtrów węglowych, zamontuj powtórnie aluminiowy filtr przeciwtłuszczowy.

#### Oświetlenie

Okap kuchenny ADEL ECO wyposażony jest w cztery lampy LED o mocy 2 W każda i napięciu 12 V prądu stałego.

Okap kuchenny ASTRO ECO wyposażony jest w dwie lampy LED o mocy 2 W każda i napięciu 12 V prądu stałego.

Okap kuchenny VIGO ECO wyposażony jest dwa paski LED o mocy 4 W każdy i napięciu 12 V prądu stałego.

Lampy te mają żywotność do 10 000 godzin i nie jest w nich przewidziana wymiana pojedynczych diod.

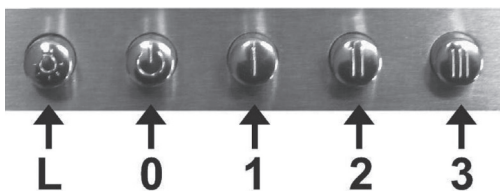
W przypadku uszkodzenia oprawy oświetleniowej wraz z modułem LED, wymiana oprawy może być wykonana tylko przez serwis producenta lub osobę mającą odpowiednie kwalifikacje.



## Obsługa panelu sterowania okapu

Działanie okapu jest kontrolowane za pomocą przełącznika zespolonego:

- Przyciski 1, 2, 3 służą do włączania urządzenia, a także do wyboru prędkości wentylatora w przedziale od 1 do 3.
- Przycisk „L” służy do włączania i wyłączania oświetlenia.
- Przycisk „0” służy do wyłączenia pracy wentylatora.



## VII. KONSERWACJA

Regularna konserwacja i czyszczenie urządzenia zapewnią dobrą i bezawaryjną pracę okapu oraz przedłużą jego żywotność. Należy zwracać szczególną uwagę, aby filtr przeciwtłuszczowy był czyszczony regularnie, a filtr z węglem aktywnym był wymieniany zgodnie z zaleceniami producenta.

### Filtr przeciwtłuszczowy

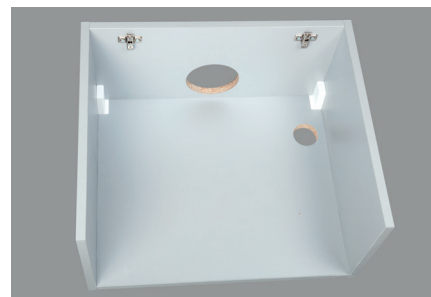
Filtry przeciwtłuszczowe (aluminiowe) powinny być czyszczone co dwa miesiące w zmywarce do naczyń (przy użyciu delikatnego, krótkiego programu) lub ręcznie przy użyciu łagodnego płynu do mycia naczyń.

Aby wyjąć filtr aluminiowy należy zwolnić zatrzask zamka, a następnie wyciągnąć filtr ukośnie w dół. Po wyczyszczeniu filtr osuszyć i zamontować w korpusie okapu.

### Filtr z węglem aktywnym

Filtr węglowy stosuje się wyłącznie wtedy, gdy okap nie jest podłączony do przewodu wentylacyjnego. Filtr węglowy można nabyć w sklepie ze sprzętem AGD lub u producenta okapu. W celu ułatwienia zakupu filtra należy odczytać typ okapu z tabliczki znamionowej znajdującej się wewnątrz korpusu okapu. Tabliczka jest widoczna dopiero po zdemontowaniu aluminiowego filtra przeciwtłuszczowego. Filtr z węglem aktywnym posiada zdolność pochłaniania zapachów aż do swego nasycenia. Filtr tego typu nie nadaje się do mycia ani regeneracji i powinien być wymieniany raz na 3 do 6 miesięcy lub częściej w sytuacji, gdy okap jest intensywnie używany.

- Do podłączenia okapu z kanałem wentylacyjnym należy używać sztywnych i gładkich niepalnych rur PCV o średnicy Ø150. Rury można zastąpić kanałami płaskimi pamiętając o zachowaniu powierzchni pola przekroju (odpowiednikiem rury Ø150 jest kanał o przekroju prostokątnym 220x90 mm).
- Należy unikać rur elastycznych oraz rur spiro, które generują dodatkowy hałas oraz zmniejszają wydajność okapu.
- W przypadku braku technicznych możliwości stosowania wymienionych powyżej połączeń można użyć redukcji zawartej w zestawie Ø125 (odpowiednikiem są kanały płaskie 204x60 mm). Taka redukcja średnicy wiąże się z utratą wydajności turbiny i wzrostem hałasu. Jest to maksymalna wartość redukcji dopuszczalna przez producenta.
- Odcinek łączący kanał z okapem powinien być jak najkrótszy.
- Załamania należy ograniczyć do minimum. Powodują one utratę wydajności.
- W celu cichszej pracy okapu można owinać rurę materiałem wygłuszającym (np. mata akustyczna).



## I SPOSÓB MONTAŻU

### KROK 1

Wyznaczyć, a potem wytnij w szafce otwór pod rurę odprowadzającą powietrze do kanału wentylacyjnego. Sugerowany wymiar otworu to Ø170 mm.



### KROK 2

Przykręć do okapu za pomocą dołączonych do zestawu czterech śrub M5, dwa kątowniki do zamocowania okapu w szafce.





### KROK 3

Przyłóż okap do szafki. Ustaw okap w odpowiedniej pozycji. Zaznacz miejsca przykręcenia okapu do szafki



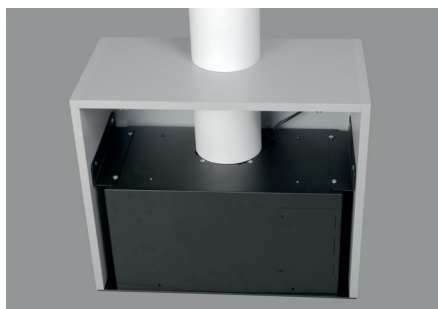
### KROK 4

Jeśli kątowniki mocujące okap do szafki są zbyt oddalone od płyty meblowej, poluzuj cztery śruby M5 i rozsuń kątowniki tak aby przylegały do szafki. Ponownie dokręć cztery śruby M5.



### KROK 5

Przykręć okap do szafki czterema wkrętami 4,2x13 w miejscu podłużnych otworów (fasolek) w kątownikach. Następnie sprawdź pozycję okapu. Jeśli wymaga ona korekty, zrób to przed przykręceniem kolejnych czterech wkrętów w otworach. Gdy pozycja jest ostatecznie ustalona. Okap przykręcamy do szafki kolejnymi czterema wkrętami.



### KROK 6

Podłącz okap do otworu odprowadzającego powietrze na zewnątrz za pomocą gładkiej, niepalnej rury PCV o średnicy Ø150 mm. Możesz zamontować rurę o mniejszej średnicy Ø125 mm, w tym celu na wylot turbiny trzeba założyć dołączoną redukcję.

## VI. WYBÓR TRYBU PRACY OKAPU KUCHENNEGO

### Ustawienie trybu pracy okapu jako WYCIĄG

W trakcie wyciągowego trybu pracy okapu powietrze odprowadzane jest na zewnątrz rurą PCV Ø150 mm lub w przypadku konieczności zmniejszenia średnicy wylotu powietrza za pomocą redukcji Ø125 mm. Przy tym ustawieniu należy usunąć ewentualny filtr węglowy.

### Ustawienie trybu pracy okapu jako POCHŁANIACZ ZAPACHÓW

W tej opcji przefiltrowane powietrze wraca z powrotem do pomieszczenia poprzez obustronne otwory wycięte w kominie okapu. Przy tym ustawieniu należy zamontować filtr węglowy. Zaleca się, raz na 3 do 6 miesięcy, wymienić zużyty filtr węglowy na nowy. Przy wyborze tego trybu koniecznością jest wycięcie otworu w szafce, w celu umożliwienia wydostania się powietrza z wnętrza okapu oraz uniknięcia przegrzania turbiny.

### Prędkość wentylatora

Prędkość najniższą i średnią należy stosować przy normalnych warunkach oraz małym natężeniu oparów. Natomiast prędkość najwyższą należy stosować tylko przy dużym stężeniu oparów kuchennych, np. podczas grillowania bądź smażenia.

## VII.OBSŁUGA OKAPU

### Bezpieczeństwo przy użytkowaniu

W przypadku użytkowania kuchni gazowej trzeba zwrócić szczególną uwagę na to, aby nie używać palnika bez postawionego na nim naczynia.

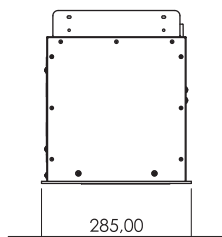
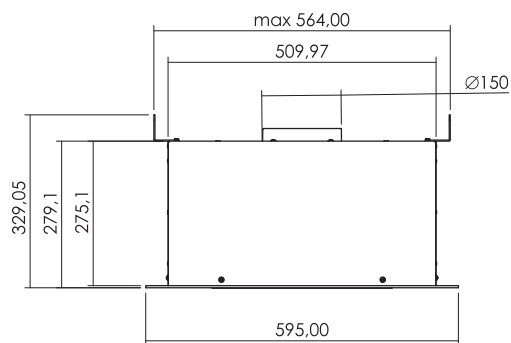
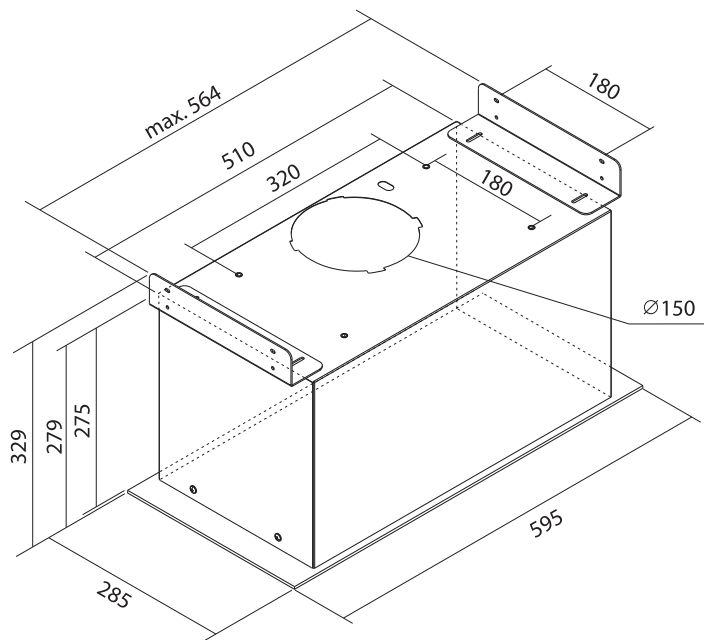
Prace kuchenne z użyciem olejów i tłuszczów pod okapem mogą być wykonywane tylko pod stałym nadzorem z powodu niebezpieczeństwa pożaru. W przypadku oleju już używanego rośnie ryzyko powstania samozapłonu.

Zawsze należy sprawdzać, czy płomień nie wykracza poza naczynie, gdyż powoduje to niepotrzebną stratę energii i niebezpieczną koncentrację ciepła.

Nie należy używać okapu do celów niezgodnych z jego przeznaczeniem (np. do użytku w gastronomii przemysłowej).



## RYUNKI TECHNICZNE



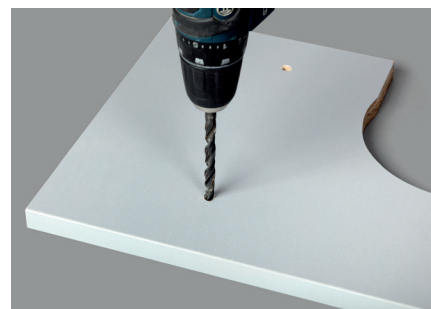
### Okap OK-3 ADEL ECO ASTRO ECO VIGO ECO

Rozmiar 595 mm  
waga netto – 6,90 kg  
waga brutto – 9,65 kg

## II SPOSÓB MONTAŻU

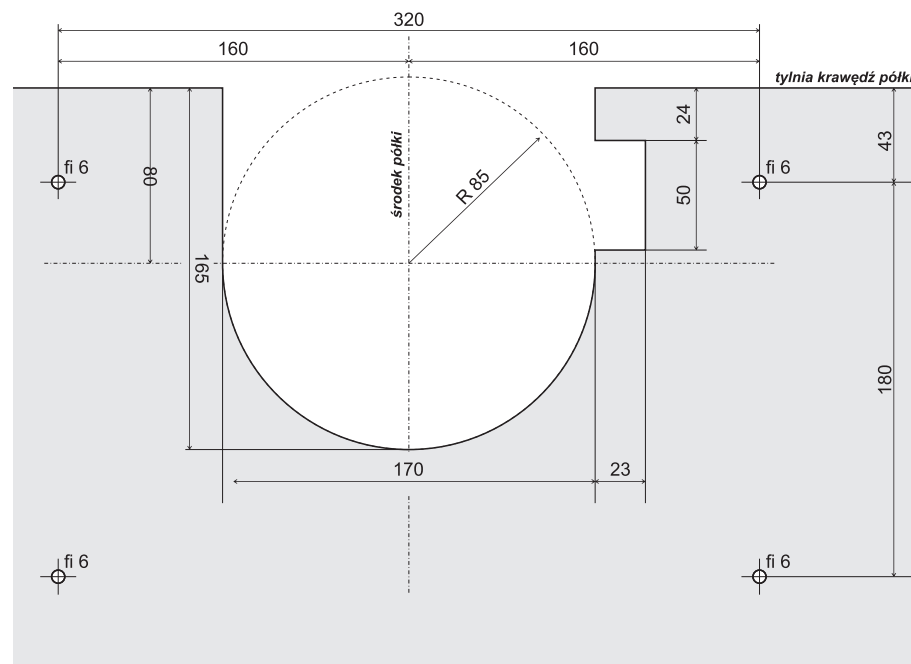
### KROK 1

Wyznacz, a potem wytnij w szafce otwór pod rurę odprowadzającą powietrze do kanału wentylacyjnego, oraz wywierć cztery otwory pod śruby M5 mocujące okap, wg dołączonego rysunku.



### KROK 2

Środkową półkę zamocuj na odpowiedniej wysokości. Ustalisz ją przymierzając okap. Nałóż szafkę na okap tak, aby otwory w płycie pokryły się z gwintami w okapie.







### KROK 3

Przykręć szafkę czterema śrubami M5 do nitonakrętek z gwintem w okapie.



### KROK 4

Podłącz okap do otworu odprowadzającego powietrze na zewnątrz za pomocą gładkiej, niepalnej rury PCV o średnicy Ø150 mm. Możesz zamontować rurę o mniejszej średnicy Ø125 mm, w tym celu na wylot turbiny trzeba założyć dołączoną redukcję.



### MONTAŻ FILTRA WĘGLOWEGO

Jeżeli okap ma pracować jako pochłaniacz zapachów to zamontuj w nim filtr węglowy (nie jest dołączony do zestawu) pomijając krok 6 w pierwszym lub krok 4 w drugim sposobie montażu. Aby zamontować filtr węglowy należy zdjąć aluminiowy filtr przeciwtłuszczowy, następnie przyłożyć filtr węglowy do wlotu powietrza turbiny i przekręcić go zgodnie z ruchem wskazówek zegara aż nastąpi zablokowanie filtra w zaczepach. Turbina zamontowana w okapie posiada dwa wloty powietrza, tak więc należy zamontować dwa filtry węglowe po prawej i po lewej stronie turbiny.



### V. DANE TECHNICZNE

Napięcie zasilania:	230 V ~50 Hz	
Ilość silników wentylatora:	1	
Ilość filtrów aluminiowych:	1	
Oświetlenie:	ADEL ECO – LED 4 x 2 W ASTRO ECO – LED 2 x 2 W VIGO ECO – pasek LED 2 x 4 W	
Ilość stopni prędkości:	4	
Szerokość:	595 mm	
Średnica wylotu:	Ø150 mm możliwość przejścia na Ø125 mm	
turbina 500 m³/h	Poziom głośności:	Wydajność :
1 bieg	56,7 dB(A)	265 [m³/h]
2 bieg	61,3 dB(A)	347 [m³/h]
3 bieg	63,6 dB(A)	430 [m³/h]
Maksymalny pobór mocy:	ADEL ECO – 143 W ASTRO ECO – 139 W VIGO ECO – 143 W	
Rodzaj pracy:	wyciąg lub pochłaniacz	
Sterowanie:	mechaniczne przyciskowe	